

# 常州市园林绿化有害生物 预警信息

2020年 第4期 (总第33期)

常州市绿化管理指导站

(0519) 81181826 81181926

## 【本期导读】云斑天牛成虫 金龟子

### 一、云斑天牛成虫

1年完成2-3代，以幼虫和成虫在虫道蛹室内越冬，今年4月上旬陆续开始出现成虫，活动时间较往年提前，也说明进入云斑天牛成虫防治时期。成虫交尾后产卵，卵大多产于离地面1米以下的树干基部，树干周围1圈可连续产卵10-20粒。幼虫孵化后往木质部中心钻蛀，后向上蛀食。其危害存在隐蔽性，常导致树木枯枝、风折或整株枯死，造成巨大损失的同时，形成道路安全隐患，是需重点防控的园林害虫之一。



### 防治方法：

1、现阶段以消灭天牛成虫为主，在树干二级分枝处往下喷绿色威雷1:300倍液或噻虫啉微胶囊悬浮剂1:300倍液防治成虫，减少下一代天牛幼虫的数量，每30-40天喷1次，全年喷2次，注意喷施后需有6小时的无雨期，否则药效会大大降低。

注：以上微胶囊药剂对绿地中在树干上活动的常见鞘翅目昆虫都有防效，如各种天牛成虫、金龟子成虫等。

### 二、金龟子

现阶段常发生的鞘翅目金龟主要有：黄褐异丽金龟、黑绒鳃金龟、暗黑鳃金龟、大黑鳃金龟，它们的幼虫（蛴螬）危害多种植物的地下部分，需引起重视。



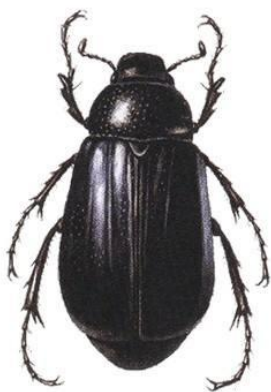
1、**黄褐异丽金龟**：幼虫（蛴螬）危害杨、泡桐、榆、柳、苹果、核桃、杏等植物根部，成虫不取食；现阶段发生数量较多。





**2、黑绒鳃金龟：**食域范围较广，危害杨、柳、榆、槐、樱花、梨、杏、梅、桃、柿、李等多达 150 多种植蔬，1 年发生 1 代，幼虫、成虫皆可危害。该虫以成虫在土中越冬，今年 3 月底即见该虫活动，预计 4 月下旬进入盛发期，持续至 6 月中旬。成虫具有趋光性和假死性，一般阵雨后 1-2 天大量出土，成虫活动交配后入土产卵。

**3、暗黑鳃金龟：**1 年发生 1 代，幼虫危害杨、榆、女贞、红叶李、梨、桃等，成虫取食梨、女贞、红叶李等叶片；主要以幼虫在土层中越冬，少数成虫越冬。现已出现少量成虫，预计 4 月底 5 月上旬陆续开始出现羽化的成虫。该幼虫啃食多种植物根部，易造成草坪大面积枯死的情况，需注意防治。



**4、大黑鳃金龟：**鞘翅黑褐色或黑色，有光泽。2 年发生 1 代，危害杨、榆、香樟、泡桐、李、桑、悬铃木、梨、葡萄、桃、杏等多种植物。以幼虫或成虫越冬，4 月下旬越冬幼虫羽化，越冬成虫开始出土，5 月将进入盛发期。成虫取食叶片以补充营养，幼虫危害植物根部。

#### 防治方法：

- 1、成虫有明显的趋光性，成虫期安装频振式诱虫灯诱杀成虫防治效果最佳。
- 2、化学防治：（1）各类金龟子羽化时间相差很大，加强监测，对需要补充营养的成虫可在傍晚向寄主树冠喷 1.2%烟参碱 1：800-1000 倍液或 4.5%高效氯氰菊酯 1：1500-2000 倍液防治成虫。（2）受幼虫为害的草坪或灌木灌足水后在傍晚向根部喷洒 21%噻虫嗪 1：3000 倍液或用 10%顺式氯氰菊酯 200ml/亩稀释后灌根防治幼虫。

二零二零年四月二十四日

编辑：许玉兰

校对：朱振

责任编辑：刘皎华

签发：陈继峰

抄送：交通运输局、住房和城乡建设局、水利局、城市管理局、各辖市区绿化主管部门、各网员单位

印数：150 份 QQ：180731179